

Cargo Bike Brake 操作手冊

警告！ 在安裝和使用本產品之前，請仔細閱讀本手冊中的說明，這對您的安全至關重要。假使未依照手冊操作，因而導致嚴重傷害則使您的法律權利無效。請將本手冊包含對您的安全至關重要信息請存放在安全的地方以備將來參考。

注意！ 本手冊會固定更新。請聯繫您的專業技師，或查看我們網站上的更新訊息。(www.riderever.com)

重要安全資訊

- 請尋求專業技師的幫助。如果忽略這一重要信息，再次提醒，您將獨自承擔任何發生的風險。
- 本手冊提供如何安全和正確的安裝、使用煞車系統，以及日常保養的資訊。請按照本手冊中的操作程序，可確保煞車系統擁有最佳的性能和使用壽命，同時可避免因不正確的損壞和保養所導致的常見事故。

注意！ 由於以下資訊會影響剎車的功能，因此請仔細閱讀剎車系統安全資訊。

注意！ 請注意不安全的操作，可能導致裝置的損壞或傷害。

剎車系統安全資訊

- 標準的安裝程序可以提供最佳的煞車性能。
- 請使用本手冊中推薦的產品，否則可能會造成系統故障，並使煞車潛藏危險。
- 切勿自行修改產品(例如：拆解、研磨、塗裝等)。
- RIDEREVER 的煞車系統是高性能的產品，所提供的制動力比一般的煞車制動力高，因此煞車按壓把手的力道需要視情況調整，並小心鎖死的自行車輪胎會失去控制，而導致傷害發生。
- 潮濕的天氣會使得自行車更加難以控制，影響摩擦力和煞車制動力，因此騎乘在潮濕的環境時必須更加注意。
- 雨天時，會需要更長的煞車距離。請降低速度，及早緩慢地使用煞車。
- 騎乘在嚴苛的情境之前，請先在平坦的路面測試煞車，並且請務必學會適切な煞車技巧(包括煞車把手按壓力道和自行車操作特性)。
- 制動力取決於許多 RIDEREVER 無法控制的因素，其中自行車的速度、輪胎和地面的接觸、煞車的施加力，與正確安裝和保養、油碟油品、煞

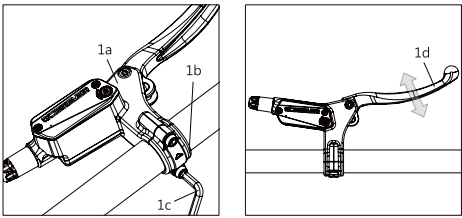
02

安裝

工具需求

組裝 RIDEREVER 油壓碟煞時需要以下工具

- T25 星型螺絲起子
- 2mm 內六角板手
- 4mm 內六角板手
- 5mm 內六角板手
- 扭力扳手



1. 安裝煞車把手

- 將煞把 1a 安裝至車把手，與東環座 1b 做組裝，注意箭頭朝上。如圖示調整至適合騎乘的煞車角度。使用 HEX 4mm 板手 1c，以 4Nm±5% 力量將螺絲鎖緊。
- 重複按壓煞車把手 1d 確認煞車是否正常。

警告！ 不正確的安裝油管或是使自行車移動部件接觸油管，則會影響煞車功能，並導致嚴重事故。

注意！ 煞車安裝完畢後，請確認車把手是否轉動自如。如果油管干涉到車把手的轉動，請務必進行調整

2. 安裝剎車卡鉗

注意！ 安裝卡鉗到車架時，請確認卡鉗主體不會干涉到車架。

2-1 適用 IS 轉接座或是類似規格

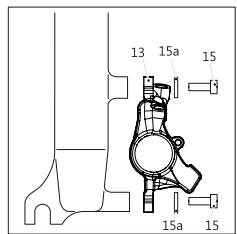
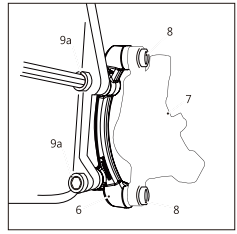
- 將固定螺絲 (9a & 8) 裝上墊圈，並塗上中強度螺絲膠。
- 以固定螺絲(9a)將轉接座(6)裝在前叉(或下叉)，注意 "UP" 字樣應朝向輪組行進方向。
- 鎖固使用 5mm 內六角板手、扭力值 9 Nm±5%。

05

2-2 直鎖式車架

2-2-1 直接安裝卡鉗到車架。

- 將固定螺絲 (15) 裝上墊圈，並塗上中強度螺絲膠。
- 安裝卡鉗 (13) 到車架上，並確認碟盤與煞車來令片無彼此干涉現象。
- 以固定螺絲(15)和墊圈(15a)固定卡鉗，使用 5mm 內六角板手，但不要完全鎖緊。
- 稍微鬆轉固定螺絲(15)，壓放拉把 2-3 次，可以使卡鉗與碟盤對中。
- 按壓煞把並平均鎖緊固定螺絲 (15)，扭力值為 9 Nm±5%。



06

4. 空氣排出程序操作

- 排空操作是一確保每個油壓煞車系統完美運行的重要步驟。此步驟可以消除煞車系統內的空氣，確保煞車性能。

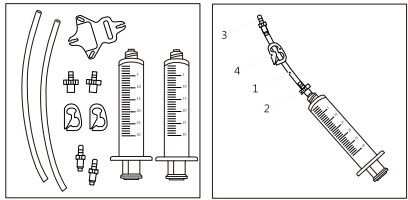
RIDEREVER 建議您不要自己排除空氣。

請使用 RIDEREVER 建議的工具操作 - JAGWIRE ELITE / PRO BLEED KIT 注油工具組。如果您決定要自己執行此項操作，請集中最大的注意並按照以下說明進行操作，並為您的操作風險負責。

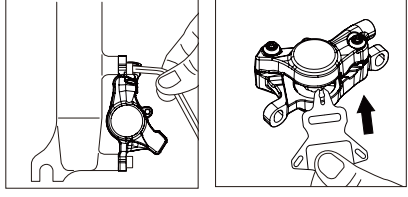
建議的工具箱內含(如圖所示)：

建議使用 RIDEREVER 礦物油，或是 Finish Line™ 礦物油。

- 注射器上已安裝好：透明管(1)、接頭(2)、前部接頭(3)、止逆閥(4)。



- 請將注射器內加入 20 ml 的礦物油。
- 請將卡鉗從車架上移除，如圖所示，請適當的移除圖示上的螺絲。
- 請依照「一般維護操作」1. 更換來令片 所指示，拆卸煞車來令片。
- 如圖所示在卡鉗中間插入 RIDEREVER 擋塊。



10

保固限制說明

本產品自購買日起提供 2 年保固，但僅限於材料及組裝瑕疵之保固。基於以下之限制條款，請留存購買時之憑證。

本保固不包含以下條件：

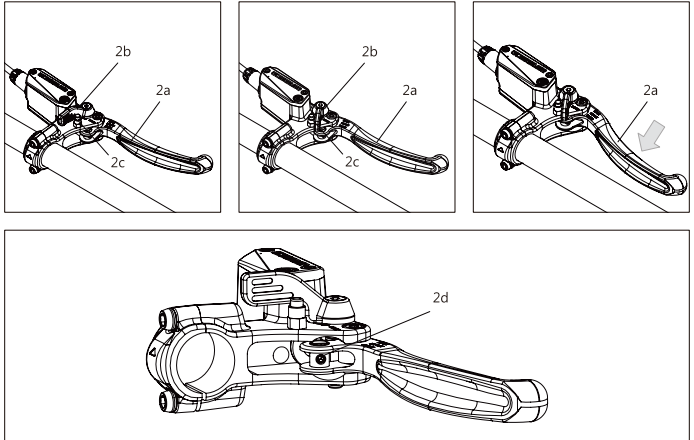
- 不當組裝或維修。
- 使用者或安裝者欠缺相關技術、能力或經驗所造成產品的損傷或損壞。
- 不符合原廠規定之改装、疏忽，或使用於競賽或商業目的，或因誤用、濫用及交通事故，或是任何非正常使用之情形而產生的損壞。
- 安裝非 RIDEREVER 原廠零件或配件，或使用不相容於 RIDEREVER 之零件或配件而造成的損壞，產品塗裝、表面處理、外觀工藝的損傷或劣化。
- 正常的耗損。
- 組裝自行車時，在執行拆卸、重新安裝或調適產品時人為的損壞。

本保固限制明確規範，針對 RIDEREVER 的瑕疵產品僅可進行產品維修或產品更換的補償做法。本保固責任僅保障於原始購買人且權益不得轉讓。本保固責任僅保障於 RIDEREVER 所授權之零售商或經銷商購買的消費者。除了本保固所規範的範圍外，在任何狀況下，RIDEREVER 均無對直接的、偶然的、間接的狀況所產生的損失、不便、損害承擔責任。

本保固給予消費者具體的法律權利，該權利與其他權利可能會因不同國家或區域而有所不同。本保固將不影響您的法律權利。若無法律禁止，上述之聲明即為特有的保固範圍，無其它如可售性擔保、適用性擔保及其他保固條款。

2. 撥桿式

- 駐停煞車時，先按壓 2c，將 2b 撥桿往外側撥動，再將 2a 煞車把手按壓到底把手固定，完成煞車駐停。
- 釋放煞車駐停時，將 2a 煞車把手往下壓，把 2c 固定鉗往下壓，把 2b 撥桿向內側撥動，回復初始位置，完成解除駐停功能。
- 駐停固定煞車鬆緊，可將 2d 做調整，利用握距角度，做定位角度調整定位。



13

把、來令片、自行車的車況、車手的體重、正確的煞車技術、天氣狀況、地形的類型和狀況以及許多其他因素影響其制動力。

- 當運輸自行車時，如需拆卸輪組，請確保安裝檔塊至卡鉗來令片中間。
- 請勿使用非 RIDEREVER 提供的剎車來令片，如非使用 RIDEREVER 提供的煞車來令片，會使得您的保固失效。
- 碟盤有老化期，煞車制動力會在老化期的過程中逐漸增加。使用處於老化期的煞車時，請確認您瞭解任何此類煞車制動力提高的狀況，更換煞車來令片或碟盤時，也會發生同樣的狀況。

警告！

- 煞車是自行車不可或缺的一環，不適當的安裝和不正確使用煞車可能會失去控制並導致事故發生，而帶來不可預知的後果和潛藏的嚴重傷害。
- 所有 RIDEREVER 煞車系統要有磨合期，才能獲得最佳的效能。我們建議在平坦的路面上以 15km/h 的速度騎行，按壓煞把減緩速度至 5 km/h 至少 20 次。接著將速度提升至 30 km/h，再重複上述煞車方式至少 20 次，以完成磨合程序。

騎行前安全資訊

- 騎乘自行車前，請務必確認前煞車和後煞車運作正常。
- 請確認煞車來令片的厚度是否都在 0.5mm 以上。只要任何一個位置厚度低於 0.5mm (來令片)，則達磨損上限，請更換。
- 在每次騎乘前，請緊握煞把確認碟盤是否有外漏，並且檢查在油管連接處以及注油處是否有油滲漏出，如果有漏油現象請諮詢專業技師，若在漏油的狀態下繼續騎乘，可能會發生煞車突然失效的危險。
- 使用之前請確保後煞車的把手位於您慣用的位置，如果煞把並非位於您慣用的位置，緊急煞車的話可能會造成嚴重的傷害，請找專業的技師調整到您慣用的把手位置。
- 騎乘前，請檢查所有碟盤裝置的螺絲扭力是否為正確值，每份操作手冊都有提供正確的扭力值，並且使用適當的扭力扳手才能執行此項檢查。

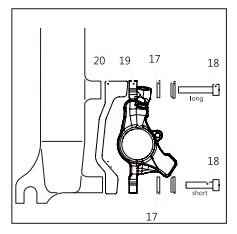
警告！

- 由於煞車操作會引起卡鉗、碟盤出現高溫，請勿在騎乘時或下車後立即觸碰這些部位。
- 請勿讓手指接近旋轉中的碟盤，如果手指被夾入轉動中的碟盤開口處，碟盤的銳利度足以造成手指嚴重受傷。

03

2-2-2 安裝直鎖式轉接座

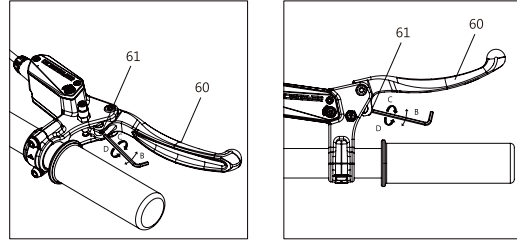
- 安裝固定螺絲 (18) 以及墊圈 (17)，並確定螺絲上塗有螺絲膠(中強度)，將墊圈安裝進固定螺絲時，請確認墊圈凹面與凸面正確安裝。
- 請依照圖示擺放所有的零配件，包括卡鉗 (19) 以及轉接座 (20)。
- 請使用螺絲將卡鉗及轉接座安裝到車架，並確保 "UP" 字樣朝向輪組行進方向。
- 確認碟盤與剎車來令片無彼此干涉。
- 以固定螺絲 (18) 和墊圈(17) 固定卡鉗，使用 5mm 內六角板手，但不要完全鎖緊。
- 稍微鬆轉固定螺絲(18)，壓放拉把 2-3 次，可以使卡鉗與碟盤對中。
- 按壓煞把並平均鎖緊固定螺絲(18)，扭力值為 9 Nm±5%。



3. 調整煞車把手握距

3-1 工具調整

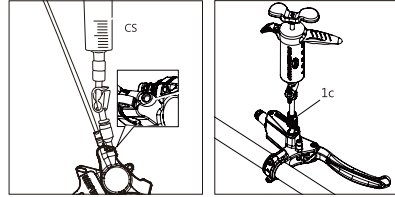
- 請使用 2mm 內六角板手，調整螺絲 (61)，並依照您的需求調整煞把 (60) 和 B 的距離。
- 如要增加 B 的距離，請轉至 C 的方向。反之，要縮短 B 的距離，請轉向 D 的方向。



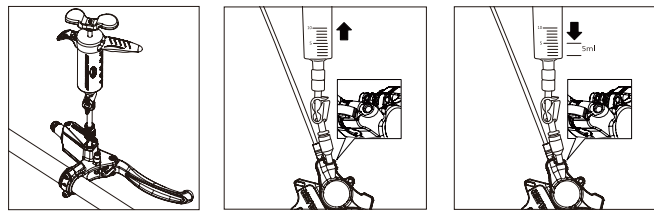
※ 其他維護，請參照「一般維護操作」

07

- 移除卡鉗注油螺絲，安裝卡鉗注射器。
- 移除煞把注油螺絲，安裝煞把注射器。



- 注射器與注油孔，安裝後應保持直立，利於氣泡排出。
- 按壓卡鉗注射器，同時抽拉煞把注射器，使油品向煞把端流動，排出氣泡。
- 當卡鉗端油品剩下 10ml 時，反向操作(按壓煞把端，抽拉卡鉗端)。
- 注射器中，應隨時保持最少 10ml 的油。
- 重複此操作 3-4 次，直到內部空氣完全排出至注射器中(當卡鉗內部沒有空氣時，會無法再抽拉注射器)。
- 按壓卡鉗注射器，同時按住煞把且緩慢釋放，此步驟可以使油流動，以檢查氣泡排出狀況。
- 將油在注射器間來回流動 2-3 次，確保內部的空氣完全排空。
- 完成排空動作前，請同時按壓雙邊注射器，將油注滿煞車系統內(此時卡鉗端的油量應盡量降低至 5ml)。
- 扣鎖逆止閥，移除注射器。
- 安裝卡鉗注油螺絲，扭力值為 2 Nm±5%。
- 使用乾淨的布和酒精擦拭及清潔外漏油。



11

- 請注意勿讓碟盤或是來令片沾上油品，否則煞車會有失效的危險，如果來令片沾上油品，請更換來令片。如果碟盤沾上油品請加以清洗，否則煞車會有失效的危險。

礦物油注意事項

- 請務必使用剛開封的礦物油，切勿使用排油嘴排出的油再次注入，當油中混入了水份後，會影響系統的性能和功能。
- 如果接觸到眼睛，可能會造成刺激，請使用清水沖洗，並立即就醫治療。
- 切勿使用 DOT 煞車油。

安裝注意事項

注意！

- 安裝鎖固件時，務必確保將鎖緊到正確的扭力值。
- 請依照指示使用相對應的內六角板手鎖固鎖固件。
- 切勿在卡鉗沒有安裝來令片，或是移除輪組的狀態下按壓煞把，如遇到此狀況，請使用碟煞活塞推桿將來令片推回卡鉗兩側。
- 安裝新的來令片時，需要非常小心的避免來令片沾到油品。
- 每次使用前請確保所有螺絲都鎖緊到指示的扭力值。
- 您必須使用扭力扳手組裝鎖固件。
- 只有正確地安裝煞車系統以及其他零配件，才能確保騎者的安全和 RIDEREVER 煞車的卓越性。
- 除注油螺絲外，所有鎖固螺絲組裝前皆應塗有新的螺絲膠，並使用正確扭力值鎖固。

04

一般維護操作

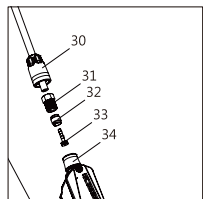
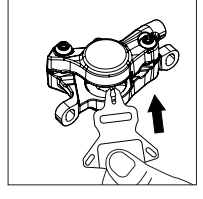
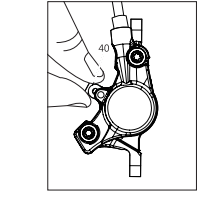
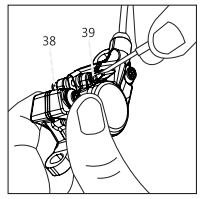
工具需求

組裝 RIDEREVER 油壓碟煞時需要以下工具：

- T10 星型螺絲起子
- 3mm 內六角板手
- 8mm 六角板手
- 扭力扳手
- 碟煞活塞推桿
- 油管裁切器
- 油針置入器
- 碟煞注油組

1. 更換來令片

- 撬動須更換的來令片將活塞帶回到起始位置，以便油可以從卡鉗端回到煞車把手端的油囊。
- 拔除來令片插銷 (38) 並鬆開來令片固定螺絲 (39)，請使用 3mm 內六角板手。
- 移除來令片 (40) 以及彈夾。
- 使用碟煞活塞推桿將活塞筆直推回卡鉗，不要用尖銳的工具推回活塞，避免活塞損壞。
- 將安裝新的來令片 (40)。
- 使用 3mm 內六角板手，鎖緊來令片固定螺絲 (39)，扭力值為 2 Nm±5%，再插入插銷 (38)。
- 如圖所示插入 RIDEREVER 擋塊。

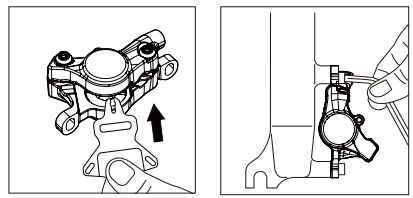


2. 修改油管長度

- 將保護橡膠塞 (30) 從油管安裝座端拔除，以便使用 8mm 開口板手鬆開剎車螺絲 (31)。
- 將油管拔脫油管固定座。
- 決定好油管長度後，請使用油管裁切器切割油管，依序將保護橡膠塞(30)、新迫緊螺絲(31)、新迫緊銅環(32)依圖面順序裝入油管，請注意避免溢油。

08

- 按壓煞把注射器，同時按住煞把且緩慢釋放。重複此動作數次。
- 扣鎖逆止閥 4，移除煞把端注射器。
- 安裝煞把注油螺絲，扭力值為 2 Nm±5%。
- 使用乾淨的布和酒精擦拭及清潔外漏油。
- 將 RIDEREVER 擋塊從卡鉗端移除，如圖所示。
- 請安裝煞車來令片，請參考「一般維護操作」『1. 更換來令片』。
- 請在車架上安裝卡鉗，請參考「安裝」『2. 安裝煞車卡鉗步驟』。

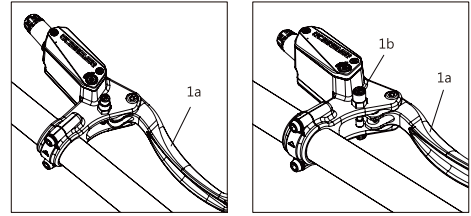


駐停煞車時操作

1. 按鈕式

- 駐停煞車時，先按壓 1a 煞車把手到底，將駐停柱 1b 按下，將煞車把手固定，完成煞車駐停。
- 釋放煞車駐停時，按壓 1a 煞車把手，讓 1b 駐停柱回彈回復初始位置。

注意！ 駐停時，需先按壓煞車，車輛靜止後，再做按壓駐停柱做煞車固定。



12

14